

令和6(2024)年度  
京都大学医学部人間健康科学科  
2年次学士入学  
学生募集要項

京都大学医学部

## 1 趣旨

京都大学医学部人間健康科学科には、明治32年9月に設置された京都帝国大学医科大学附属病院看護婦見習講習科を始まりとする歴史があります。このような長い歴史をもつ本学科は、京都大学の理念に基づく「自由の学風」の下、異分野との連携・融合、産学連携の強化を行い、平成26年には看護学・医療技術分野で世界に誇る独創的な学術研究の推進と、世界レベルの研究を牽引する研究者養成をミッションに定め、その方向を推進するために平成29年に大きく入試方式の変更を行いました。それに伴い、本学科に適する資質と能力を有する、本学部以外の大学を卒業した人や卒業見込みの人々に対して、本学科の専門教育課程を履修できるプログラムを開始しました。

本プログラムでは、勉学意欲が高く、多様な文化・教育背景をもつ人々を求めています。京大ならではの移植医療や再生医療、がんや難病医療などの高度先進医療に関する知識や能力を身につけ、それぞれの背景と融合させた学際的な人材を育成します。また、京大で培った研究的思考をベースに、医学研究のみならず、臨床、保健行政など、様々な分野で活躍することも期待しています。

以上の趣旨により、本学科は、京都大学の他学部卒業者を含む、学士の学位を有する人々に対して、広く出身学部や国籍の如何を問わず、可能な限り出願資格の門戸を広げたいと考えています。適する資質と能力を持つと認められる人たちの受験を期待しています。

## 2 募集人員

先端看護科学コース 12名

先端リハビリテーション科学コース（先端理学療法学講座・先端作業療法学講座） 5名

計17名

## 3 出願資格

次のいずれかに該当する者および2024年3月31日までに該当する見込みの者。ただし、すでに取得している国家資格と同一のコース（講座）への出願は認めません。

- (1) 大学を卒業した者
- (2) 学校教育法第104条第7項の規定により学士の学位を授与された者
- (3) 外国において、学校教育における16年の課程を修了した者
- (4) 外国の学校が行う通信教育における授業科目を我が国において履修することにより当該外国の学校教育における16年の課程を修了した者
- (5) 我が国において、外国の大学の課程（その修了者が当該外国の学校教育における16年の課程を修了したとされるものに限る。）を有するものとして当該外国の学校教育制度において位置づけられた教育施設であって、文部科学大臣が別に指定するものの当該課程を修了した者
- (6) 外国の大学その他の外国の学校（その教育研究活動等の総合的な状況について、当該外国の政府又は関係機関の認証を受けた者による評価を受けたもの又はこれに準ずるものとして文部科学大臣が指定するものに限る。）において、修業年限が3年以上である課程を修了すること（当該外国の学校が行う通信教育における授業科目を我が国において履修することにより当該課程を修了すること及び当該外国の学校教育制度において位置づけられた教育施設であって（5）の指定を受けたものにおいて課程を修了することを含む。）により、学士の学位に相当する学位を授与された者
- (7) 本学科において、（1）に掲げる者と同等以上の学力があると認められた者

※ 合格発表後でも、上記の要件を満たしていないことが判明した場合には、入学許可を取り消します。

#### 4 出願手続き

##### (1) 出願書類受理期間

2023年6月20日(火)～2023年6月23日(金)午後5時まで(必着)。  
ただし、2023年6月21日(水)以前の発信局消印のある書留速達郵便(日本国内便)に限り、期限後に到着した場合でも受理します。各国・地域における郵便物の取扱状況等により、申請書類を期日までに提出できない場合は、2023年6月21日(水)までに医学研究科教務課人間健康教務掛へ連絡してください。

##### (2) 出願書類提出方法

綴込み郵送用封筒により、必ず書留速達郵便で提出してください。

##### (3) 出願書類提出先

〒606-8501 京都市左京区吉田近衛町  
京都大学医学研究科教務課人間健康教務掛

##### (4) 出願に要する書類 (\* 印は本募集要項に綴じ込みの所定用紙)

* 1	入学願書	必要事項を記入してください。
2	成績証明書	出身大学(学部)長の証明したもの。コピー不可。成績証明書は複写不可用紙のものまたは厳封したもの。発行日より3か月以内。 ※出願資格(2)による出願者は、学士の学位授与証明書又は学位授与申請受理証明書を提出してください。
3	卒業(見込)証明書	改姓・改名により願書記載の氏名と証明書記載の氏名に違いがある場合、その事実が確認できる書類(新・旧氏名が記載された改姓・改名の事実が確認できる公的書類)を合わせて提出してください。
* 4	志望理由書	必要事項を記入してください。
* 5	受験票・写真票	写真2枚(4.5cm×3.5cm)をそれぞれ所定の欄に添付してください。
* 6	受験票等送付用封筒	住所・氏名・郵便番号を記入し、354円分の切手(速達分)を貼付してください。
* 7	入学検定料収納証明書 (所定台紙に貼付)	<b>入学検定料 30,000円</b> <b>振込期間 2023年6月13日(火)～2023年6月23日(金)</b> ※災害により被災した入学志望者に対して、主たる家計支持者が要件に該当する場合は、希望者からの申請により、入学者選抜試験検定料を免除することがあります。詳しくは本学ホームページ( <a href="https://www.kyoto-u.ac.jp/ja/admissions/fees_exemption">https://www.kyoto-u.ac.jp/ja/admissions/fees_exemption</a> )をご確認ください。免除を希望する場合は、 <b>2023年6月12日(月)</b> までに医学研究科教務課人間健康教務掛へご連絡ください。 (納入方法等) 京都大学 EX 決済サービスにより上記の期間に入学検定料を納入してください。 ①詳細は別紙の入学検定料支払方法に従って納入してください。 ②コンビニエンスストア、クレジットカード、金融機関 ATM、ネットバンキングのいずれかを選択し、納入手続きを行ってください。手数料(650円)が必要です。 ③納入後、収納証明書を印刷し、「入学検定料収納証明書貼付台紙」(綴込)に貼付してください。 ④願書受理後の入学検定料の払戻しには応じません。
* 8	あて名票	合格通知及び入学手続き書類を受け取る住所を記入してください。
9	外部試験 (「TOEFL iBT」、 「TOEFL iBT Home Edition」、 「TOEIC Listening & Reading Test」のいずれか)の成績スコア	以下のいずれかのスコア票等の <b>原本1通</b> を同封してください。スコア票等は出願締切日の2年前以降に受験したものに限り有効です。なお、出願時に原本が提出できない場合は、出願時にインターネットで確認できるスコアを印刷して提出のうえ、原本は試験前日までに提出してください。 <b>TOEFL iBT、TOEFL iBT Home Edition</b> : 受験者用控えスコアレポート(Test Taker Score Report)の原本 《注》 ・ TOEFL ITPのスコア票等は受け付けません。 ・ MyBestスコアは採用せず、Test Dateスコアを採用します。 <b>TOEIC Listening &amp; Reading Test</b> : 公式認定証(Official Score Certificate)の原本 《注》 ・ 2023年4月以降に実施された公開テストの結果については、デジタル公式認定証のPDF版を印刷したものを提出してください。 ・ TOEIC 団体特別受験制度(IP, Institutional Program)、TOEIC Speaking & Writing Tests、TOEIC Speaking Test、TOEIC Bridge Testのスコア票等は受け付けません。

*	10	出願資格確認チェックシート	外国において学校教育における16年の課程を修了した者と、外国の大学を卒業した者は、出願前にアドミッション支援オフィス(AAO)申請手続を完了し( <a href="https://www.aao.opir.kyoto-u.ac.jp/">https://www.aao.opir.kyoto-u.ac.jp/</a> )、本紙を提出して下さい。
	11	在留カード又は住民票記載事項証明書	外国人留学生のみ。在留カード、住民票記載事項証明書は両面コピーにて提出して下さい。ただし、来日前の学生はパスポートの写しを提出して下さい。
	12	日本語能力試験認定結果及び成績に関する証明書	出願資格(3)に該当する者は、日本語能力試験(レベル:N1)を受験し、認定結果及び成績に関する証明書を提出して下さい。

注1) 出願後は、原則として書類に記載した事項の変更を許可しません。

- 2) 第1次試験の結果と受験票を2023年7月24日(月)頃に送付します。2023年7月31日(月)を過ぎても受験票等が到着しない場合は医学研究科教務課人間健康教務掛へ問い合わせてください。
- 3) 本人からの申し出により、第1次試験不合格者に検定料の一部(23,000円)を返還します。返還手続きについては、第1次試験結果通知の際に連絡します。
- 4) 次のいずれかであって、学位規則第6条第1項の規定に基づき大学評価・学位授与機構が定めている要件を満たすものとして認定を受けている専攻科に在籍する者で、出願資格(2)に該当する見込みの者は、上記書類のほか、「当該専攻科の修了見込証明書」及び「学士の学位授与申請者である旨の証明書」(様式随意:学位が得られないこととなった場合は、速やかに通知する旨の記載があるもの)を提出して下さい。
  - ① 修業年限2年の短期大学に置かれた修業年限2年の専攻科
  - ② 修業年限3年の短期大学に置かれた修業年限1年の専攻科
  - ③ 高等専門学校に置かれた修業年限2年の専攻科

## 5 入学者選抜方法

選抜は、第1次試験(書類選考)および第2次試験(小論文・面接・外部試験の成績スコア)の資料をもって、総合的に判定します。

- (1) 第1次試験は、成績証明書と志望理由書の成績で行います。
- (2) 第2次試験は、第1次試験合格者について、小論文試験と面接を実施します。

日 時		科 目	試験場
2023年 8月18日(金) (予備日:8月19日(土))	9:00~11:00	小論文	京都大学医学部 人間健康科学科
	11:30~	面接	

- 注1) 面接において、医療従事者としての適性に欠けるなどと評価された場合は、学科試験の成績如何に関わらず不合格とすることがあります。
- 2) 暴風警報の発令等により試験実施が困難な場合に、予備日を利用して試験の実施日程を繰り下げることがあります。試験日を変更する場合は、試験当日の朝にホームページ([https://www.med.kyoto-u.ac.jp/apply/exam/gakushinyugaku\\_hs/](https://www.med.kyoto-u.ac.jp/apply/exam/gakushinyugaku_hs/))にて告知するので受験生は必ず確認してください。また、その他事情により試験実施が困難な場合に、試験の実施について変更することがあります。変更する場合は、ホームページにて告知するので受験生は必ず確認してください。

## 6 資格

人間健康科学科の所定の課程を修了し、卒業した者および卒業見込み者は、以下の厚生労働省が実施する国家試験の受験資格が与えられます。

コース・講座	指定規則	資格
先端看護科学コース	保健師助産師看護師法 第21条 保健師助産師看護師法 第19条	看護師 保健師※
先端リハビリテーション科学コース (先端理学療法学講座)	理学療法士及び作業療法士法 第11条	理学療法士
先端リハビリテーション科学コース (先端作業療法学講座)	理学療法士及び作業療法士法 第12条	作業療法士

※ 保健師課程の選択は2年次に行われる選抜試験で合格した者のみ可能です。保健師国家試験に合格した者は、第一種衛生管理者の申請が可能です。養護教諭二種の申請にあたっては、教育職員免許法施行規則第66条の6に定める科目「日本国憲法」2単位、「体育」2単位（本学で履修する場合は3単位以上）、「外国語コミュニケーション」2単位、「数理、データ活用及び人工知能に関する科目」又は「情報機器の操作」2単位を修得しておく必要があります。

## 7 合格発表

2023年9月15日（金）15時（予定）

本学科ホームページに掲載します。（<https://www.med.kyoto-u.ac.jp/apply/exam/>）

なお、合格者には合格通知書等を郵送します。

また、合格者発表については、電話等による問い合わせには一切応じられません。

## 8 入学手続き

入学手続きは、郵送にて行っていただく予定です。

### (1) 入学手続き日程

2024年3月中旬締切（詳細は2月下旬に送付予定）

なお、入学手続き最終日の17時00分までに入学手続きを完了しない場合は、入学を辞退したものと取り扱い、以後の入学手続きは認めません。

### (2) 提出書類等（②③の書類、台紙等は2月下旬に送付予定）

#### ① 受験票

#### ② 「学籍登録用写真台紙」

学生証用の写真を貼り付け、氏名等に修正がある場合は朱書きで訂正して提出して下さい。

#### ③ 入学料振込金受付証明書 [入学料 282,000円]

入学料を「振込依頼書」により金融機関（ゆうちょ銀行及び郵便局は除く）の窓口で納付し、収納印が押印された「振込金受付証明書」を「振込金受付証明書貼付台紙」に貼付して提出してください。

**納付した入学料は返還できません。また、入学料を納付すると入学料免除及び入学料徴収猶予は受けられません。**（入学料は入学時に改定されることがあります。）

〈授業料について〉

[授業料 前期：267,900円 年額：535,800円]（予定）

（授業料は入学時、在学中に改定されることがあります。）

上記入学手続きを完了した者に、3月中旬以降、入学案内、スケジュール等を送付します。

## 9 入学の時期および修学条件

入学の時期は、2024年4月とし、本学科の卒業認定に必要な専門基礎科目および専門科目の必要な単位を3年間で修得します。全学共通科目は履修不要です。3年以上6年以内に所定の本学科の専門教育課程科目の必要単位を履修した者については、学士の学位を授与されます。

なお、この制度による入学生は、入学後に所属コース（講座）から他コース（講座）への変更は認めません。

## 10 注意事項

- (1) 障害等があり受験上若しくは修学上配慮を必要とする者は、出願に先立ち医学研究科教務課人間健康教務掛まで連絡してください。
- (2) 出願書類受理後は、出願事項の変更を認めません。又、入学検定料の払い戻しはしません。
- (3) 出願書類の記載事項と事実が相違している場合は、入学を取り消すことがあります。
- (4) 諸事情により、募集要項記載内容に従った出願等がやむを得ず困難な場合は、医学研究科教務課人間健康教務掛へ連絡してください。

## 11 学生募集要項の請求方法

学生募集要項の郵送を希望する者は、受信者の住所・氏名・郵便番号を明記して250円切手を貼付した返信用封筒（角形2号）と連絡先の電話番号を記載したものを同封し「令和6（2024）年度京都大学医学部人間健康科学科2年次学士入学募集要項請求」と往信封筒に朱書して医学研究科教務課人間健康教務掛へ申し込んでください。

## 12 個人情報の取り扱い

出願書類等に記載されている氏名、性別、生年月日、住所、その他の個人情報は、入学試験の実施（出願処理、選考実施等）、入学手続（入学時に必要な通知、書類送付、入学後の連絡先等）、奨学金制度等その他入学者の受入れを行う目的において、「京都大学における個人情報の保護に関する規程」に定めるとおり取扱います。

2023年5月

### 【問い合わせ先】

〒606-8501 京都市左京区吉田近衛町

京都大学医学研究科教務課人間健康教務掛

(075) 753-9313, 9314, 9311（直通） Email: 060-992hs-kyomu@mail2.adm.kyoto-u.ac.jp

※問い合わせ時間：平日（土日・祝日を除く）の午前9時～午後5時

# コンビニ・クレジットカードでの入学検定料支払方法

コンビニ（セブン-イレブン・ローソン・ミニストップ・ファミリーマート・セイコーマート・デイリーヤマザキ）、クレジットカード、金融機関ATM、ネットバンキングを利用して24時間いつでも支払が可能です。

## 1 Webから申し込み

以下のURLにアクセスし、一覧から本学を選択後、画面の指示に従って申込みに必要な事項を入力してください。






<https://www3.univ-jp.com/kyoto-u/>

## 2 申込内容の確認

**受付番号**（受験番号ではありません）と**お支払に必要な番号**が表示されるのでメモするか画面を印刷してください。なお、個人情報入力画面で入力したメールアドレスとパスワードは収納証明書を表示するときに利用します。

## 3 お支払い

お支払いは、以下のいずれかの方法で行ってください。

コンビニエンスストア（30万円未満のお支払い）					クレジットカード
					
レジにて「インターネット支払い」と店員に伝え、プリントアウトした【払込票】を渡すか、【払込番号】を伝えお支払ください。※プリントしなかった場合は、番号を伝えるのみでOKです。  マルチコピー機は使用しません	各種サービスメニュー	代金支払い/チャージ（コンビニでお支払い Payment/Charge）	レジで店員に「インターネット支払い」と伝える	レジで店員に「オンライン決済」と伝える	本人確認のため、クレジットカードに記載されている情報を入力しますので、支払前にクレジットカードを準備してください。支払い方法は一括払いのみです。クレジットカードの利用限度額を確認した上で利用してください。
	各種代金・インターネット受付・スマートビットのお支払い				
	各種代金お支払い	「お客様番号」を入力	「オンライン決済番号」を入力		
	マルチペイメントサービス	「確認番号」を入力			
	「お客様番号」を入力	注意事項を確認	レジにて入学検定料を現金にて支払う		
「確認番号」を入力	出願情報が正しければ「確認」「印刷」ボタンを押す 端末より申込券が出るので30分以内にレジにて入学検定料を現金にて支払う				
金融機関ATM【Pay-easy】			ネットバンキング		
以下の金融機関でPay-easyマークの付いているATMでお支払いができます。1回のお申込みにつき、現金では10万円未満、キャッシュカードでは100万円未満のお支払いが可能です。（利用可能な金融機関の一例） ・ゆうちょ銀行 ・みずほ銀行 ・りそな銀行/埼玉りそな銀行 ■支払い可能金融機関は下記ページの「ATM利用可能一覧」を確認してください。 <a href="http://www.well-net.jp/multi/financial_list/index.html">http://www.well-net.jp/multi/financial_list/index.html</a>			都市銀行、地方銀行、信用金庫、信用組合、労働金庫、農協、漁協などのネットバンキングを利用することができます。事前に金融機関にて申し込みが必要です。また、楽天銀行、PayPay銀行、auじぶん銀行、住信SBIネット銀行でも支払うことができます。事前に金融機関にて口座の開設が必要です。		
「税金・料金払込み」又は「Pay-easy」を選択			お支払いおよび申込内容のご確認画面を開く		
「収納機関番号」「お客様番号」「確認番号」を入力			[ネットバンキングでの支払に進む]ボタンを押す		
現金またはキャッシュカードを選択して、入学検定料を支払う			ネットバンキングの契約をしている金融機関を選択し、ログインする		

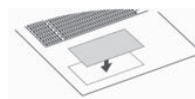
お支払い可能なコンビニエンスストア・金融機関は変更する場合があります。詳しくはWebサイトをご確認ください。

## 4 出願書類への収納証明書貼付

お支払いおよび申込内容のご確認画面から収納証明書を印刷して、必要な部分を切り取り志願票の所定の位置に貼付してください。必要書類と同様に郵送してください。



①必要な部分を切り取り、



②出願書類の所定の場所へ貼付する。

事務手数料が別途かかります。詳しくはWebサイトをご確認ください。

## 交通案内

■京阪電車、神宮丸太町駅（5番出入口）から東へ、徒歩5分

■JR京都駅・近鉄京都駅から

・市バス

206系統（東山通高野北大路ターミナル行）→「熊野神社前」下車

・hoopバス 京都駅ー京都大学病院直通バス 「京大病院前」下車

・地下鉄丸太町駅下車（→市バス乗り換え）

65系統（岩倉行）、93・204系統（錦林車庫行）、202系統（九条車庫行）→「丸太町京阪前」下車

■阪急電車河原町駅から

・市バス

31系統（岩倉行）、201系統（百万遍行）、203系統（錦林車庫行）→「熊野神社前」下車

